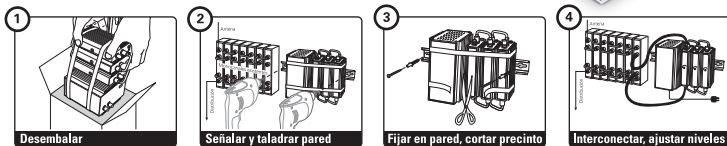


KIT AMPLIFICADORES MONOCANAL

- KIT listo para instalar con sus puentes, cargas, regleta y fuente premontados de fábrica (incluye tacos y tornillos).
- Instalación muy rápida en sólo 4 pasos.
- Cada provincia tiene su propio Kit con sus canales presintonizados.
- Adaptable a cabeceras ya existentes de cualquier marca.
- Reamplificador opcional AM1100 que evita el cambio de cables, tomas y derivadores antiguos.



RÁPIDA INSTALACIÓN EN SÓLO 4 SENCILLOS PASOS



CÓDIGOS

PROVINCIAS	CANALES	CÓDIGO
A CORUÑA (ARES)	61/63/6569	KA5130C
A CORUÑA (SANTIAGO)	23/40/63/6669	KA5131C
ALAVA	63/58/6669	KA5130VI
ALBACETE	59/63/6669	KA5130AB
ALICANTE	58/62/6669	KA5130A
ALMERIA	57/59/6669	KA5130AL
ASTURIAS	60/64/6669	KA5130O
ÁVILA	57/64/6669	KA5130AV
BADAJÓZ	42/45/50/63/6669	KA5151BA
BALEARES	63/6569	KA5120PM
BARCELONA	61/64/6669	KA5130B*
BARCELONA-MARESME	43/64/6669	KA5131B*
BARCELONA-LOCALES	26/33/48/61/64/6669	KA5150B
BURGOS	57/6569	KA5120BU
CÁCERES	63/61/6569	KA5130CC
CÁDIZ	64/59/6669	KA5130CA
CANTABRIA	59/58/6569	KA5130S
CASTELLÓN	58/60/6569	KA5130CS
CIUDAD REAL	59/65/6669	KA5130CR
CÓRDOBA	57/60/6669	KA5130CD
CUENCA	59/64/6669	KA5130CU
GIRONA	64/60/6669	KA5130GI*
GRANADA	31/33/6669	KA5131GR
GUADALAJARA	29/6569	KA5120GU
GUIPÚZCOA	32/40/60/63/6669	KA5150SS
GUIPÚZCOA	63/60/6669	KA5130SS
HUELVA	48/51/57/58/6669	KA5150H
HUELVA	57/58/6669	KA5130H

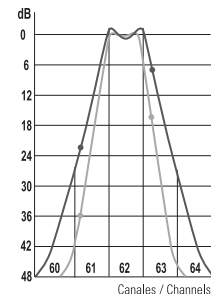
PROVINCIAS	CANALES	CÓDIGO
HUESCA	61/57/6669	KA5130HU
JAÉN	57/62/6669	KA5130J
LA RIOJA	60/64/6669	KA5130LO
LAS PALMAS	60/6569	KA5120GC
LEÓN	57/6569	KA5120LE
LLEIDA	64/58/6569	KA5130L
LUGO	63/59/6669	KA5130LU
MADRID	63/58/6669	KA5130M
MÁLAGA	57/63/6569	KA5130MA
MURCIA	60/61/6569	KA5130MU
NAVARRA	62/59/6669	KA5130NA
ORENSE	63/62/6669	KA5130OU
PALENCIA	45/62/6669	KA5130P
PONTEVEDRA	46/48/58/63/6669	KA5150PO
SALAMANCA	57/6569	KA5120SA
SEGOVIA	57/60/6669	KA5130SG
SEVILLA	57/61/6669	KA5130SE
SORIA	57/58/6669	KA5130SO
TARRAGONA	64/59/6669	KA5130T*
TENERIFE	59/60/6669	KA5130TF
TERUEL	61/62/6669	KA5130TE
TOLEDO	59/60/6669	KA5130TO
VALENCIA	57/58/6669	KA5130V
VALLADOLID	57/58/6669	KA5130VA
VIZCAYA (OIZ)	63/61/6669	KA5130BI
VIZCAYA (ARCHANDA)	63/61/6669	KA5131BI
ZAMORA	35/38/57/59/6669	KA5150ZA
ZARAGOZA	61/63/6669	KA5130Z

Nota: Consulte actualizaciones en su distribuidor.

Engel

AM5100

AMPLIFICADORES MONOCANAL V/UHF Y FI V/UHF MONOCHANNEL & IF AMPLIFIERS



— = Monocanales Estándar / Standard Single Channel Amp
- - = Monocanales AM5100 / AM5100 Single Channel Amp

CARACTERÍSTICAS:

- Completa gama de amplificadores monocanal UHF, especial para la recepción comunitaria de la TV terrestre o satélite.
- Muy alta selectividad idónea para la TV analógica o digital en canales ADYACENTES.
- Muy alto nivel de salida (117, 122dBuV) con ganancia ajustable y sistema Z.
- Tecnología SMD de muy bajo consumo, tamaño ultra-compacto y alta fiabilidad.
- Atractivo diseño en aluminio.
- Sistema "frío" de muy bajo consumo (alimentación 15V)

CHARACTERISTICS:

- Complete range of monochannel VHF/UHF amplifiers, specially designed for analog and digital television reception throughout the building.
- Very high selectivity, ideal for terrestrial digital television
- High output level (117, 122dBuV) with adjustable gain and Z system.
- Low-consumption SMD technology, ultra-compact size and absolute reliability.
- Attractive aluminum design.
- Low-consumption, "cold" system (feed: 15V).

MODELOS Y CARACTERÍSTICAS TÉCNICAS

MODELS AND TECHNICAL SPECIFICATIONS

Código	Code	AM5120	AM5108E	AM5121..69	AM5166D(M)	AM5165E(M)	AM5190 (M)
Banda	Band	FM	DAB	UHF	UHF	UHF	950-2150
Canales	Channels		8-12	21...69	66-69	65-69	
Nivel salida	Out level	117dBuV	117dBuV	122dBuV	106dBuV	106dBuV	117dBuV
Ancho de banda	BW	20MHz		7MHz	32MHz	40MHz	
Factor de ruido	Noise Factor	<7dB	<7dB	<9dB	<7dB	<7dB	<6dB
Ganancia RF	RF Gain	40dB	40dB	50dB	50dB	50dB	-1dB
Ganancia FI	IF gain						30dB
Regulación	Regulation	0/-20dB	0/-20dB	0/-20dB	0/-20dB	0/-20dB	0/-20dB
Alimentación	Supply	15V/30mA	15V/30mA	15V/110mA	230Vac (15V/110mA)	230Vac (15V/110mA)	230Vac (15Vdc)
Reg pendiente FI	IF slope reg						0/-15dB
Aliment extern	Extern supply				24Vdc	24Vdc	13Vdc/22KHz

FIJACIÓN Y CONEXIONADO DE MÓDULOS:

Para la instalación de los módulos monocanales en regleta, fijar esta última en la pared mediante tornillos y tacos (FIG. A). A continuación colgar los módulos uno al lado de otro en la regleta tirando hacia abajo la pieza móvil y presionando el módulo hacia la pared (ver FIG. B).

Colocar a la izquierda de los módulos la fuente de alimentación. Le recomendamos que coloque los canales altos cercanos a la entrada de antena y a la salida hacia la distribución evitando conectar canales adyacentes de forma contigua (ver ejemplo en FIG. C).

A continuación conectar los puentes de alimentación, de desmezcla de entrada y de mezcla de salida. Deberá también conectar las antenas a los módulos amplificadores correspondientes a cada antena (FIG. C), cargando la entrada del último amplificador de cada antena con una carga de 75ohm aislada en DC si fuese necesario. Para una buena equalización, se recomienda utilizar una sola salida, cargando la otra. Si utiliza preamplificador de antena, deberá usar una fuente AL6121 (FIG. C*).

Nota: Los monocanales Engel podrán ser conectados con monocanales de otras marcas mediante cables RF que unan los conectores de entrada y los de salida. La alimentación deberá ser de 15 Vdc.

PUESTA EN MARCHA Y AJUSTE:

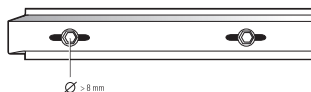
Para la puesta en marcha deberá conectar la fuente de alimentación a 230Vac (asegúrese una buena toma de tierra). Inmediatamente los leds de todos los monocanales se encenderán. Deberá ahora conectar un medidor a la salida de los monocanales y ajustar el regulador frontal de cada uno de ellos hasta obtener el nivel adecuado para la instalación. Compruebe ahora la calidad de la imagen de cada canal en su medidor. Si observa cualquier perturbación o anomalía disminuya el nivel.

Nota: Si necesita mayor nivel de salida debido a que la instalación es muy grande (hoteles, hospitales etc...), el número de canales a amplificar es también muy grande o los cables son antiguos con mucha atenuación, le recomendamos usar los reamplificadores AM1090/91 o cambie el distribuidor existente por una central reamplificadora de potencia AM1100 (FIG. C**). Si desea amplificar la FI Satélite utilice un AM5190 (FIG. C). Siga en este caso las recomendaciones de los manuales de estos productos en cuanto a la reamplificación de canales en banda ancha.

ACCESORIOS / ACCESSORIES:

- AL1579** - Fuente Alimentación 15 Vdc / 2 A - Power Supply 15 Vdc / 2 A
- AL1568P/1569P** - Fuente alimentación - Power Supply (Plug in, 15V, 0,4/1A)
- AL6121** - Fuente alimentación previos 24 V / 80 mA - Power Supply 24 V / 80 mA for mast amplifier
- AC1520/1** - Regleta fijación - Din rail (standard/master)
- VR1650/VR1651** - Puente RF/DC - RF/DC Bridge
- VR7832 /VR7543** - Carga 75 ohms (aislada / no aislada) - Insulated / Not insulated 75 ohms load

FIG. A



FIXATION AND CONNECTION OF MODULES:

To install the singlechannel amplifiers in the Din Rail, fix the rail to the wall by means of the corresponding screw and wads (FIG. A). Place the modules in the rail one next to the other, pulling down the rear part and pressing the module to the wall (look FIG. B).

Place the Power Supply on the left side of the modules. We recommend to place the upper channels next to the cable antenna input and to the distribution output. Please avoid to connect adjacent channels on neighbor modules (look example FIG. C).

Next step is to connect the Power DC bridges, the de-mix at the input and the mix of the output. It will also be necessary to connect the antennas to the amplifier modules corresponding to each antenna frequency band (FIG. C), and loading the input connector of the last amplifier of every antenna with a 75 ohms load (DC isolated, if possible). For an optimum equalization, it is recommended to use one single output, while loading the other one. In case of using antenna re-amplifier, it will be necessary to use the AL6121 power supply (FIG. C*).

Note: ENGEL's amplifiers can be connected to other amplifier brands by means of the RF cables between the input and output connectors. Voltage will have to be 15 Vdc.

SWITCH ON AND ADJUSTMENT:

To switch on the system, it will be necessary to connect the Power Supply to 230Vac (make sure the earth connection is good), immediately the leds of the different amplifiers will light on. They will light in GREEN color. Now, connect a meter to the output of the amplifiers and adjust the front potentiometer of each one of them until you obtain the required level for the installation.

Please verify the picture quality of every channel in the meter (or TV set). If any interference or anomaly is observed, reduce the level.

Note: If you need higher output level because the size of your installation is very large (hotels, hospitals...), or the number of channels is also very large, or because the existing system is old and has high attenuation, then we recommend to use the re-amplifiers AM1090/91 or replace the existing passive splitter by our powerful AM1100 (FIG. C**). In case of requiring to amplify the IF satellite signal, then use the AM5190 (FIG. C). Please refer to the user manuals included with these products to learn more about the broadband re-amplification.

FIG. B

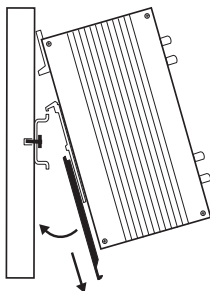
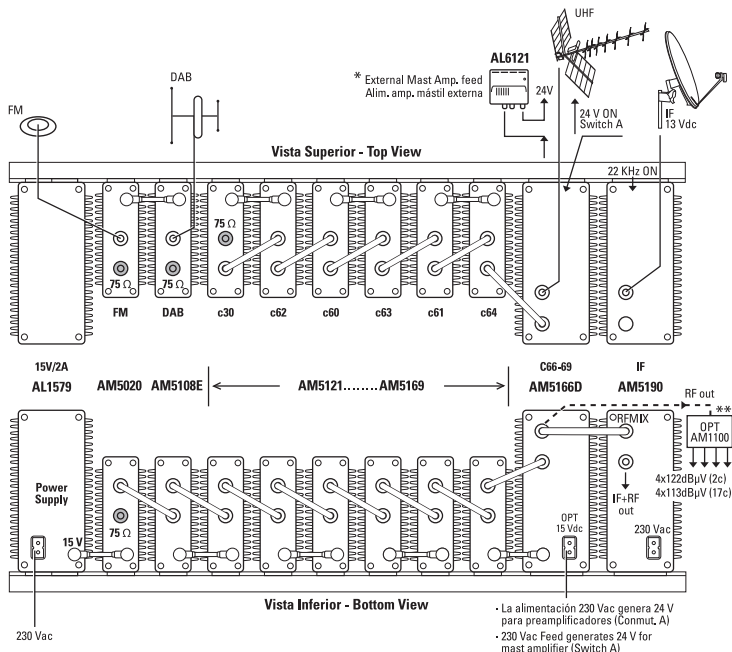


FIG. C



DECLARACIÓN DE CONFORMIDAD / DECLARATION OF CONFORMITY

Fabricante / Manufacturer: ENGEL AXIL, S.L. (NIF/VAT = ES-B60866357)
 Dirección / Address: Puig del Tudons 6 (Pol. Industrial Santiga), 08210 Barberà del Vallès / Barcelona-SPAIN
 declara que este equipo cumple con los requisitos esenciales y otras disposiciones de las Directivas 89/336/EEC y 73/23/EEC con las normas siguientes:
 declares that this equipment is in compliance with the essential requirements and other provisions of Directives 89/336/EEC and 73/23/EEC with the following standards:
 LDV (73/23/EEC) UNE-EN 60065:2003
 EMC (89/336/EEC) UNE-EN 50083-2:2003/A1:2006
 Códigos/Model codes: AM5121 ... AM5169 / AM5020 / AM5108E / AM5190
 Descripción/Description: amplificadores / amplifiers (VHF, UHF, IF)



Barberà del Vallès 2-5-2008

Joan Montané (New Products Manager)

8C3-0026-B